



Aide à la mise en œuvre
 d'un projet
APER à l'école
 avec rando-cyclo.



Inspection de l'éducation nationale de GRANVILLE

éducation nationale



L'association Prévention





Code de la route



Sécurité piétons



Vélo



Apprendre à porter secours



La préparation de l'APER à l'école

L'APER (Attestation de Première Éducation à la Route)

Cette formation s'intègre dans les programmes de l'école primaire selon les modalités définies par la [circulaire n°2002-229 du 25 octobre 2002](#) relative à la "mise en œuvre d'une attestation de première éducation à la route (APER) dans les écoles maternelles et élémentaires".

L'APER, délivrée à l'issue de la scolarité primaire, valide l'acquisition de règles et de comportements liés à l'usage de la rue et de la route et à la connaissance de leur justification.

Document d'accompagnement :

[APER cycle 3](#)

ATTESTATION DE PREMIERE EDUCATION A LA ROUTE

Cachet de l'école

Nom de l'élève: Prénom :

| | | Validation en fin de cycle | | | | | |
|----------------------------------------------------------------------------------------------------------------------------------------------------------------------------------------------------------------------------------------------------------------------------------------------------------------------------------------------------------------------------------------------------------------------------------------------|--|----------------------------|--------|-------|--------|-------|--------|
| | | 1 | | 2 | | 3 | |
| | | Élève | Maître | Élève | Maître | Élève | Maître |
| <p>Savoirs, savoir-faire à acquérir</p> <p><i>Les savoir et savoir-faire énoncés dans ce tableau renvoient au document "Attestation de Première Éducation à la Route". Les cases blanches désignent les cycles au cours desquels ils doivent être acquis. Les cases grisées indiquent la possibilité de poursuivre le travail au cours des cycles suivants, les cases noircies marquent les cycles qui ne sont pas concernés.</i></p> | | | | | | | |

Quand je suis piéton...

| | | Élève | Maître | Élève | Maître | Élève | Maître |
|----------------------------------------------------------------------------------|--|-------|--------|-------|--------|-------|--------|
| Je me déplace sur le trottoir | | | | | | | |
| - Dans la rue, je sais regarder. | | | | | | | |
| - Dans la rue, je sais écouter. | | | | | | | |
| - Je reconnais et je nomme les différents espaces, les véhicules et les usagers. | | | | | | | |

| | | Élève | Maître | Élève | Maître | Élève | Maître |
|-----------------------------------|--|-------|--------|-------|--------|-------|--------|
| Je sais marcher sur le trottoir : | | | | | | | |
| - accompagné(e). | | | | | | | |
| - non accompagné(e). | | | | | | | |

| | | Élève | Maître | Élève | Maître | Élève | Maître |
|-----------------------------------------------------------------------------------------------------|--|-------|--------|-------|--------|-------|--------|
| Je traverse une chaussée | | | | | | | |
| - Je sais que je ne dois pas traverser une chaussée seul(e) : je sais traverser en donnant la main. | | | | | | | |
| - Je sais traverser une chaussée seul(e). | | | | | | | |
| - Je sais traverser à un carrefour. | | | | | | | |
| - Je sais traverser à un rond-point. | | | | | | | |
| - Je sais faire traverser une personne. | | | | | | | |

| | | Élève | Maître | Élève | Maître | Élève | Maître |
|-------------------------------------------------------------------|--|-------|--------|-------|--------|-------|--------|
| Je vis dans un espace complexe | | | | | | | |
| Dans un environnement proche : | | | | | | | |
| - Je sais identifier les dangers. | | | | | | | |
| - Je reconnais les espaces de jeux et les espaces de circulation. | | | | | | | |
| - Je sais me déplacer à pied dans mon quartier ou mon village. | | | | | | | |

| | | Élève | Maître | Élève | Maître | Élève | Maître |
|---------------------------------------------------|--|-------|--------|-------|--------|-------|--------|
| Dans un environnement non familier : | | | | | | | |
| - Je sais identifier les dangers. | | | | | | | |
| - Je sais organiser mon trajet. | | | | | | | |
| - Je sais utiliser un plan, une carte. | | | | | | | |
| - Je connais les règles du code de la Route. | | | | | | | |
| - Je sais donner l'alerte en cas d'accident. | | | | | | | |
| - Je connais les principes simples de secourisme. | | | | | | | |

Quand je suis passager...

| | | Élève | Maître | Élève | Maître | Élève | Maître |
|--------------------------------------------------------------------------|--|-------|--------|-------|--------|-------|--------|
| - Je sais monter et descendre d'un véhicule. | | | | | | | |
| - Je ne gêne pas le conducteur. | | | | | | | |
| - Je sais pourquoi je dois être retenu(e) (ceinture, siège). | | | | | | | |
| - Je sais comment je dois être retenu(e). | | | | | | | |
| - Je sais utiliser ma ceinture de sécurité. | | | | | | | |
| - Je connais et je respecte le code du passager du véhicule particulier. | | | | | | | |
| - Je connais et je respecte le code du passager deux roues. | | | | | | | |
| - Je respecte les consignes de l'adulte dans un transport scolaire. | | | | | | | |
| - Je connais et je respecte le code du passager de transport en commun. | | | | | | | |
| - J'adopte l'attitude qui convient sur une zone d'attente. | | | | | | | |

Quand je roule...

| | | Élève | Maître | Élève | Maître | Élève | Maître |
|--------------------------------------------------------------------------------|--|-------|--------|-------|--------|-------|--------|
| - Je sais rouler prudemment sur le trottoir et les espaces piétons. | | | | | | | |
| - Je roule dans l'espace de circulation correspondant à l'engin que j'utilise. | | | | | | | |
| - Je contrôle ma vitesse, mon équilibre, ma trajectoire. | | | | | | | |
| - Je sais rouler en tenant compte des autres. | | | | | | | |
| - Je sais rouler en groupe. | | | | | | | |
| - Je demande et j'utilise les équipements de protection. | | | | | | | |
| - Je vérifie et j'utilise les équipements. | | | | | | | |
| - Je vérifie les organes de sécurité de l'engin. | | | | | | | |
| Je connais les règles du code de la route : | | | | | | | |
| - Je connais les espaces de circulation où je ne dois pas rouler. | | | | | | | |
| - Je sais rouler à droite. | | | | | | | |
| - Je connais la signification de la signalisation (feux et panneaux). | | | | | | | |
| - Je connais l'ordre de passage aux intersections. | | | | | | | |
| - Je signale à temps mes intentions de changement de direction. | | | | | | | |
| - Je respecte ces règles du code de la route. | | | | | | | |

Attestation attribuée(1) - non attribuée(1) à l'élève en Conseil des maîtres de Cycle 3 le

(1) Rayer la mention inutile

La Directrice - Le Directeur de l'École

Association Prévention MAIF

Objectifs : Bâtir un projet d'éducation à la sécurité - Préparation à l'APER

L'enfant est un usager de la route vulnérable par manque de maturité physiologique et par inexpérience. Former à la prévention, c'est permettre à l'enfant, dans la circulation, de pouvoir agir, réagir, s'adapter qu'il soit piéton, passager ou "rouleur".

Public visé

Elèves des écoles maternelles et primaires (cycles 1, 2, 3).

Actions envisageables :

Fabrication de maquettes, de panneaux de signalisation.

Éducation physique avec parcours d'initiation à la conduite et gymkana pédagogique.

Découverte de la rue, sa composition, ses aménagements, ses dangers, organisation de rallyes piétons, cyclistes.

Outils pédagogiques :

Dépliants/Guides pédagogiques

Ensemble de fiches pédagogiques téléchargeables pour activités d'initiation à la conduite (pistes) et gymkhana.

Les pièges de la route - Les clefs de la signalisation routière - La sortie à vélo - L'enfant piéton - La sécurité routière dès l'école maternelle

Top trajet

Films (VHS ou DVD)

Léo, 4 ans et Margot, 7 ans, passagers d'automobile

Zéro de conduite

La sortie à vélo

Logiciels

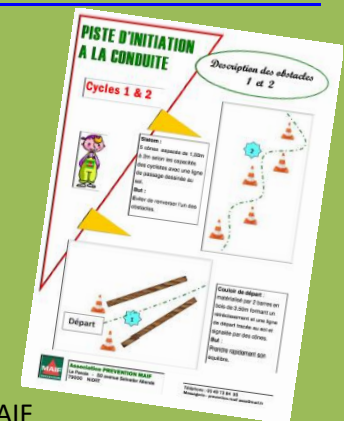
Objectif APER

Le chemin de Tête en l'air

Les inséparables



Livret Sécurité Routière à l'Ecole



H.de PIERREPONT - Secrétaire Prévention MAIF

Courriel : prevention.maif.50@maif.fr

Tel : 06 13 15 51 13

[Lien vers la liste des ressources pour la sécurité routière.](#)



L'enfant à vélo Des fiches d'activités et des séquences interactives sur CD-Rom pour apprendre à circuler à vélo

« **La famille Chamae en toute sécurité... sur la route des châteaux de la Loire** », pour les élèves de **cycle 3**.

Cet ouvrage de 24 pages a été réalisé pour accompagner les enseignants et les équipes éducatives dans la mise en place de l'APER.

Une création de MAE SOLIDARITÉ - Auteure : Geneviève CLASTRES - Illustrations : Lucile PLACIN

Objectif(s)

Sensibiliser les enfants en tant que piétons, passagers et rouleurs.

Responsabiliser les enfants en tant qu'usagers de l'espace routier.

Accompagner les équipes pédagogiques dans la mise en place de l'APER.

Contenu : un livre de 24 pages, au fil desquelles les enfants iront à la découverte des châteaux de la Loire et découvriront des messages et des informations pour les piétons, les passagers et les utilisateurs de deux roues !



Cycle concerné : Cycle 3
Objectif : Être capable de circuler à bicyclette dans l'espace public

Contenu :

16 dossiers pédagogiques
un CD-Rom contenant plus de 60 activités interactives
L'enfant à vélo répond aux exigences de l'Attestation de première éducation à la route (APER).

Se procurer ce support :

Demandez *L'enfant à vélo* au comité de l'association Prévention Routière de la Manche :

Comité de la Manche (50) M. Patrick Rivière

3, avenue de Verdun 50000 SAINT-LÔ

Tél. : 02 33 05 52 72 preventionroutiere50@wanadoo.fr

pour commander auprès de MAE PREVENTION , créer un compte "Enseignant" sur le site mae-prevention.org

Le travail autour du vélo à l'école



Le code de la route.

- La connaissance du code de la route et des règles de sécurité.
- Les entraînements en situation.
- Le milieu réel.



Le vélo à l'école.

- Le travail en classe : la connaissance de l'objet, l'entretien du vélo.
- L'élaboration d'un parcours, (carte, plan, projet de parcours)
- Les entraînements sur plateau ou en milieu protégé.
- La rando-cyclo en milieu réel.



ETAPE 1 : Le code la route



La connaissance du code de la route

- Avec l'enseignant(e)
et /ou
- Avec un intervenant
(police, gendarmerie,
association)

Le vélo à l'école.



Grâce à des documents :

- Maif prévention
- Mae solidarité
- De l'Association prévention
routière

Les entraînements en situation

Sur un parcours
protégé (plateau
sportif, cour d'école,
plateau de prévention
routière)

Entraînement au respect
des règles de sécurité

Entraînement au
maniement du vélo

Grâce à des documents

- préparés en classe par
l'enseignant(e), les élèves
- Maif prévention
- Mae solidarité
- De l'Association
prévention routière.

Le milieu réel

En situation
réelle,
à proximité de l'école
puis sur un parcours
plus long.

Avec l'aide la
circonscription,
Avec des bénévoles
agréés
(parents d'élèves,
associations ...)

Organisation conseillée pour une séquence « Vélo à l'école »

Préparation
connaissances des
règles de sécurité

- Séquence en classe sur la connaissance du matériel, les règles de sécurité, le code de la route.
- Tests de connaissances autour du code de la route, des règles de sécurité (jeux de rôle, quiz, jeux de société, DVD, CD ROM ...)
- Conception en classe d'un parcours permettant de travailler les difficultés repérées lors de la préparation (le démarrage et l'arrêt, l'équilibre et la trajectoire, les obstacles, la maîtrise de la vitesse, le carrefour, le giratoire ...)

6 à 8 séances en classe

Entraînement
pratique en milieu
protégé

- Vérification des vélos (les réglages adaptés à chacun, l'entretien, les équipements de sécurité)
- Pratique en milieu protégé, entraînement au maniement du vélo sur parcours sécurisé et réduit reprenant les difficultés ciblées par l'APER)

4 à 6 séances

Milieu réel

- Entraînement en milieu réel : circuit court à proximité de l'école, en conditions réelles de circulation → possibilité de travailler en ½ classe (avec atelier d'entraînement en milieu clos ou séance en classe).

1 à 2 séances

- Rando-cyclo sur un parcours long
½ journée à 3 ou 4 jours

Un exemple de
finalisation 2015/2016

A vélo pour le Tour De France

Projet de mise en œuvre
d'une journée
APER - rando cyclo
avec un lien
parcours Tour de France 2016



23 mai 2016



1



RANDO CYCLO DEPUIS CHAQUE
ECOLE POUR REJOINDRE LE
GRAND DEPART



GRANVILLE

2

DEPART

3

PARCOURS CYCLO EN
CENTRE VILLE

4

ARRIVEE

Portion course en peloton

5

GRANVILLE

Retour dans les écoles





- 11h30 : regroupement pour un pique-nique salle de Hétel, Granville.
- 12h30 : Mise en place de la sécurisation du parcours (police municipale, bénévoles, services Ville de Granville, enseignants).
- 12h45 : organisation des groupes et présentation du circuit aux classes. (Le circuit sera envoyé aux écoles participant au projet avant cette journée.)

- 13h : 1^{er} départ Fontaine Bedeau.
- 13h15 : 2^{ème} départ Fontaine Bedeau.
- 13h45 : 3^{ème} départ ...



Des départs échelonnés seront prévus et leur nombre dépendra des effectifs. Chaque « groupe » sera encadré d'adultes sur le parcours comme lors de la rando-cyclo. Il sera demandé à chaque classe de fournir au moins un bénévole pour la sécurisation du parcours.

- Arrivée échelonnée des groupes Fontaine Bedeau, remise de diplômes de participation et attestations.

Retour des classes vers leurs écoles (Rando-cyclo ou retour bus).

16h : fin de l'opération « A vélo sur le parcours du Tour de France avec Granville Terre et Mer ».

Organisation d'une sortie vélo

TAUX D'ENCADREMENT

C'est le **taux minimum d'encadrement** renforcé pour le cyclisme sur route qui s'applique lors des sorties à bicyclette. [BO HS n°7 du 23/09/1999](#)

1 adulte pour 6 élèves

Les textes officiels :

- jusqu'à 12 élèves 1 enseignant + 1 intervenant qualifié ou bénévole agréé ou 1 autre enseignant.
- Au-delà de 12 élèves 1 intervenant qualifié ou bénévole agréé ou 1 autre enseignant supplémentaire par tranche de 6 élèves.

Une réunion d'information présentant les conditions générales de sécurité et d'encadrement doit être organisée afin de solliciter auprès de l'I.A l'**agrément des intervenants bénévoles** (Assurance Responsabilité Civile obligatoire).

annexe sortie scolaire occasionnelle sans nuitée



DEMANDE D'AGRÈMENT D'INTERVENANTS BÉNÉVOLES Activités sportives à encadrement renforcé (ski alpin, cyclisme, voile,

École : _____ Circonscription _____ Année Scolaire : 2015-2016

| Lieu d'activités | |
|----------------------------------------------|------------------------|
| Période de fréquentation (du au) | Classe(s) concernée(s) |
| | |
| | |

Demande de renouvellement d'agrément
Liste des intervenants bénévoles déjà agréés les années scolaires précédentes et susceptibles d'intervenir cette année scolaire.

| NOM patronymique et/ou marital- Prénom | Date de naissance | Lieu de naissance | Date d'agrément | Assurance responsabilité civile | |
|----------------------------------------|-------------------|-------------------|-----------------|---------------------------------|---------------------------------|
| | | | | Numéro de police | Nom de la compagnie d'assurance |
| | | | | | |
| | | | | | |
| | | | | | |
| | | | | | |

demande d'agrément
Les personnes ci-dessous ont participé à la réunion d'information et ont satisfait aux conditions requises dans le département.

| NOM patronymique et marital- Prénom | Date de naissance | Lieu de naissance | Assurance responsabilité civile | |
|-------------------------------------|-------------------|-------------------|---------------------------------|---------------------------------|
| | | | Numéro de police | Nom de la compagnie d'assurance |
| | | | | |
| | | | | |
| | | | | |
| | | | | |

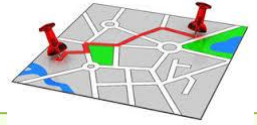
La validité du stage est de cinq années scolaires consécutives sauf nouvelles dispositions réglementaires.

Fait à le Fait à le Fait à Saint-Lô, le
Le Directeur d'École L'Inspecteur de l'Éducation nationale, de la circonscription du 1^{er} degré pour le DA-SEN/DSDEN de la Manche et par délégation, IYENA O. BURGER

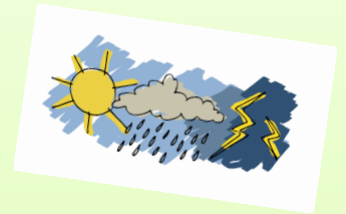
FICHE À ENVOYER À L'I.E.N. DE LA CIRCONSCRIPTION.
Ce document devra être effectué au moins TROIS SEMAINES avec la date de début du module.
Ce document ne doit comporter ni rature ni surcharge.

Cadre général d'organisation d'une sortie à vélo.

Avant la sortie :





- Déterminer l'itinéraire définitif : reconnaître préalablement le parcours + effectuer une vérification auprès de la mairie pour la prévision de travaux éventuels.
(Quelques conseils : choisir un parcours adapté aux possibilités des élèves, éviter les axes de grande circulation, les fortes pentes, prévoir un itinéraire de substitution)
- Afficher dans la classe un plan du parcours avec les horaires prévus.
- S'informer des prévisions météorologiques.
- Informer les familles des conditions de la sortie (grandes lignes du projet, date, horaires et lieu de départ et de retour, formulaire d'accord à faire signer par les parents).
- Informer l'IEN et remettre l'itinéraire ainsi que l'itinéraire de substitution.
- Prévenir la mairie, la gendarmerie et les informer de l'itinéraire retenu au moins deux semaines avant la sortie.



- Utiliser des bicyclettes bien entretenues et adaptées à la taille des élèves.
- Organiser des groupes de 6 élèves, avec un adulte à l'arrière ou remontant le groupe.
- Organiser des groupes homogènes et placer un élève à l'avant capable d'imprimer un rythme moyen adapté au niveau de pratique du groupe. Aucun élève ne devra rester seul.

Pendant la sortie :

- Prévoir des photocopies des itinéraires, des lieux de regroupement, la liste des élèves, le protocole d'urgence (15 SAMU, 112 SAMU portable), les numéros de téléphone utiles (école, voiture d'assistance, autres groupes ...) pour chaque adulte accompagnateur.
- Prévoir un véhicule accompagnateur auquel sera remis : itinéraire et plan du parcours, lieux d'arrêt et horaires.
- Prévoir des regroupements réguliers de l'ensemble des groupes à des endroits le permettant.
- Prévoir un adulte en arrière pour prévenir les automobilistes de la circulation lente du groupe de cyclistes.
- Prévoir un système d'alerte (sifflet par exemple) pour signaler en amont ou en aval du groupe l'arrivée d'un véhicule, d'une priorité à droite ...
- Disposer d'une trousse de secours. 
- Disposer d'une trousse de réparation et d'une pompe. 
- Prévoir un casque aux normes et d'un gilet jaune par élève. (possibilité d'emprunter auprès de MAIF Prévention.)

Pour aller plus loin ...



Le travail autour du vélo à l'école peut être le support de nombreux apprentissages. Voici un exemple de projet pluridisciplinaire qui peut être mené sur une journée autour de cette thématique sous forme d'ateliers en réunissant par exemple plusieurs classes d'une même école. Ce dispositif demande de prévoir en amont la venue de bénévoles et intervenants divers.

ATELIER 1 - Piste vélo : circulation.

Lieu : cour de récréation

Matériel : cordes, plots, panneaux, feux.

Objectif : Identifier la signalisation routière en se déplaçant à pied sur la piste puis circuler à vélo en tenant compte des autres et des règles du code de la route.



1 gendarme,
1 bénévole,
1 inspecteur du permis
de conduire.

ATELIER 2 - La sécurité s'affiche

Lieu : classe .

Matériel : affiches Sécurité Routière, slogans sur étiquettes.

Objectif : Comprendre le rapport texte-image pour replacer des slogans.



1 enseignant(e)
1 moniteur d'auto-école

ATELIER 6 - Jeu : permis à points

Lieu : classe.

Matériel : jeu de l'oie de la sécurité routière.

Objectif : Répondre en équipes à des questions de sécurité routière concernant le piéton, le rouleur ou le passager.



1 enseignant(e)
1 bénévole

ATELIER 7 - Permis : théorie

Lieu : classe

Objectif : Réinvestir le champ lexical des espaces de circulation et le code de la route lors de situations théoriques après en avoir vécu la pratique.



1 enseignant(e)

ATELIER 8 - Saynètes : Apprendre à porter secours

Lieu : bibliothèque

Matériel : mallette APS + livret élève

Objectifs : Sensibiliser et entraîner aux gestes de premiers secours. Placer une personne inconsciente en position latérale de sécurité.



1 enseignant(e)
1 infirmier(ère)